

HCP系列操作说明书



www.memmert.com

电话：021-50477278

美墨尔特（上海）贸易有限公司

1.



1.控制面板

2.On/Off开关

3.内部风扇

4.不锈钢格栅板

5.内腔

6.铭牌

7.门把手

8.旋钮按键

9.USB接口

1.2 使用环境

1. 温湿度环境:

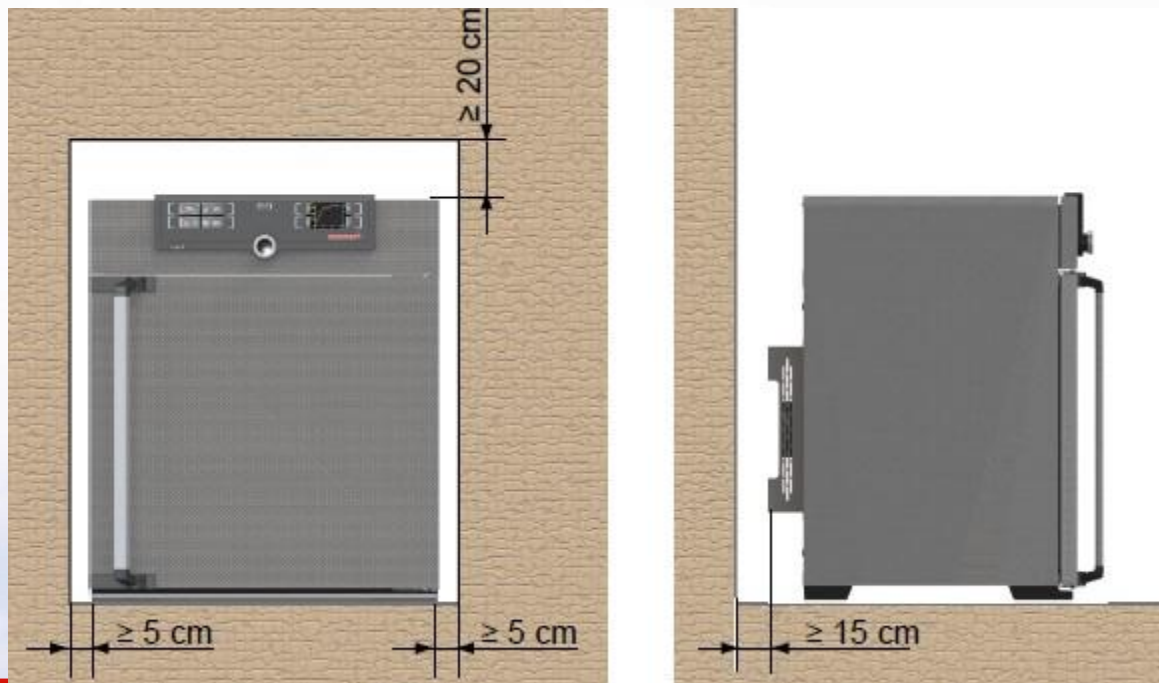
环境温度: 16-40°C

环境湿度: 最大80%, 无冷凝

2. 安装环境:

工作电源: 230V(±10%), 50/60Hz

上部间隔最少20cm, 左右间隔至少5cm, 后部间隔至少15cm (如下图所示)

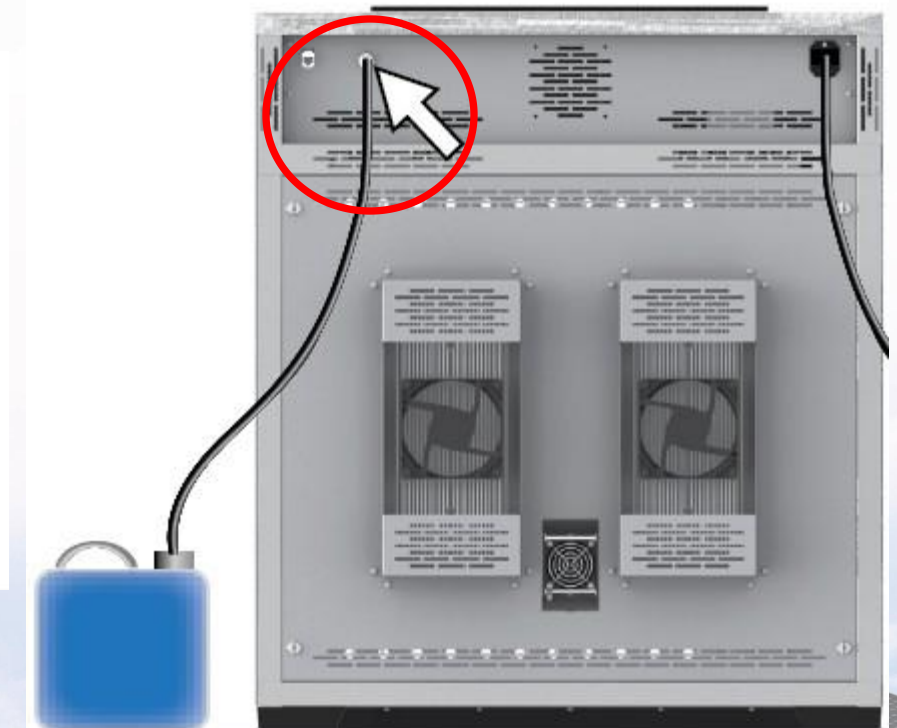


1.3 产品操作

■ 1.3.1 连接电源和水箱：

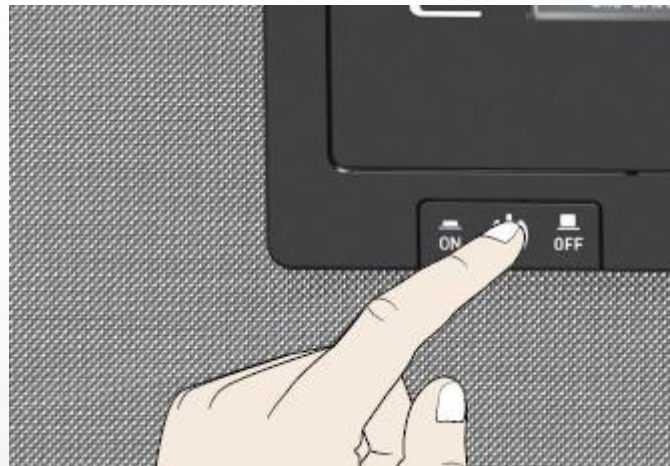
如下图所示，连接电源和水箱

水箱中放入蒸馏水或纯净水，为了箱体寿命，请勿使用自来水

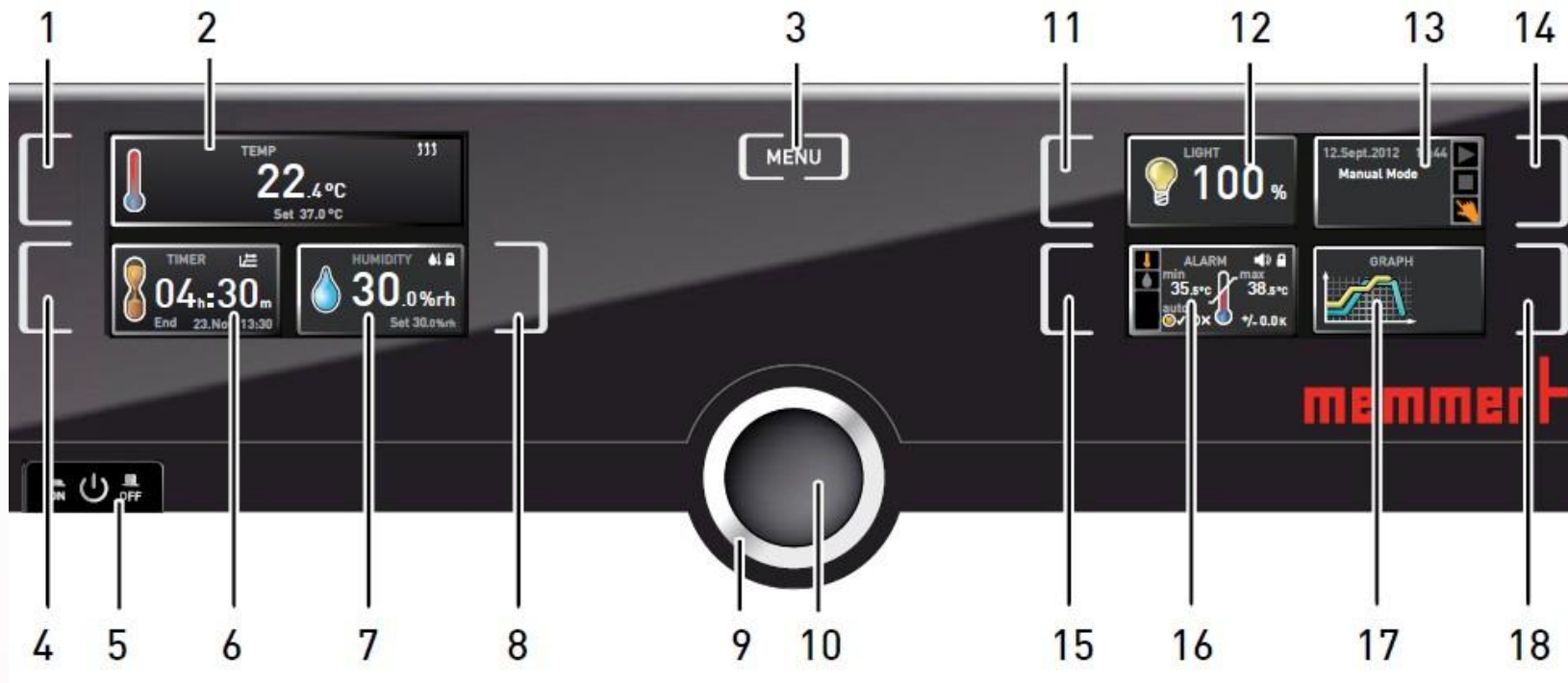


■ 1.3.2 开机

如下图所示，通过按On/Off开关，可以开启和关闭设备



1.3.3 常规控制面板操作



1.温度 触摸屏激活区域

2.温度实际值/设置值 显示

3.菜单

4.倒计时触摸屏激活区域

5.On/Off开关

6.倒计时设置值 显示

7.湿度实际值/设置值 显示

8.湿度 触摸屏激活区域

9.旋钮

10.确认键

11.光照 触摸屏激活区域 (选配)

12.光照设置值 显示

13.模式 显示

14.编程 触摸屏激活区域

15.温湿度报警 触摸屏激活区域

16.温湿度报警设置值 显示

17.数据回看 显示

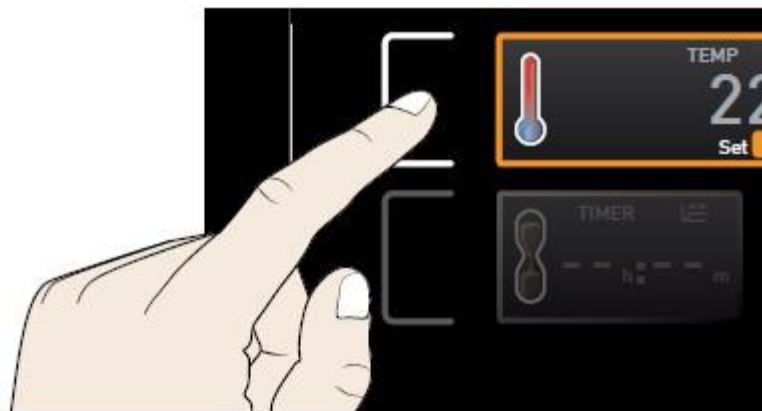
18.数据回看 触摸屏激活区域

1.3.3.1 温度设置

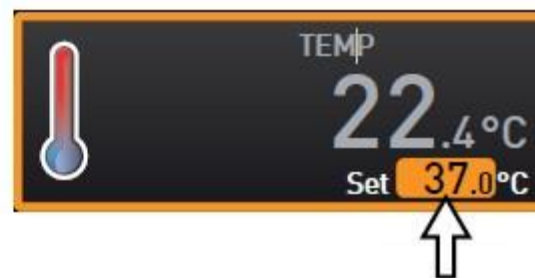
第一步，触摸温度 触摸屏激活区域

第二步，旋转旋钮调节温度设定值（0-70°C）

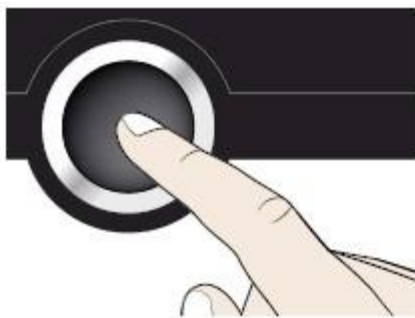
第三步，按确认键完成设置



此时在温度显示区域有两个数值
一个是箱体实际温度，另外一个
是箱体设置温度



设置完毕后，箱体会加热或制冷，
达到设置温度并一直保持下去



实际温度

设置温度

1.3.3.2 湿度设置

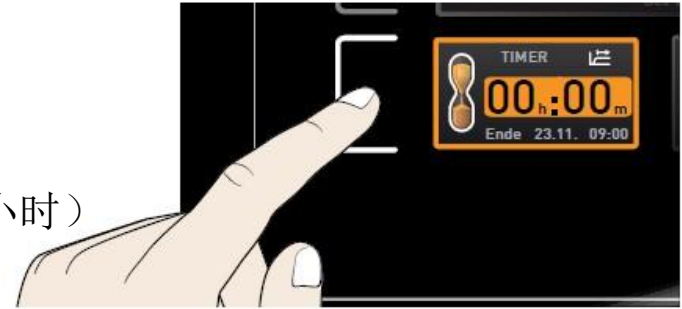
步骤与1.3.3.1温度设置一致

1.3.3.3 倒计时设置

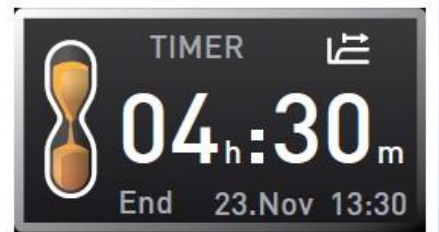
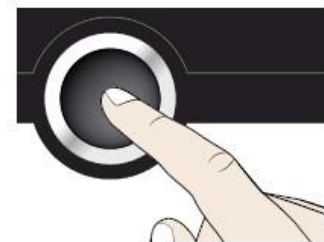
第一步，触摸倒计时触摸屏激活区域

第二步，旋转旋钮调节倒计时设定值（最大99天23小时）

第三步，按确认键完成设置



设置完毕后，箱体会加热或制冷，加湿或除湿
 达到设置温度湿度后，按照设置时间开始倒计时
 倒计时结束后进入待机状态
 如声音功能开启会有提示音



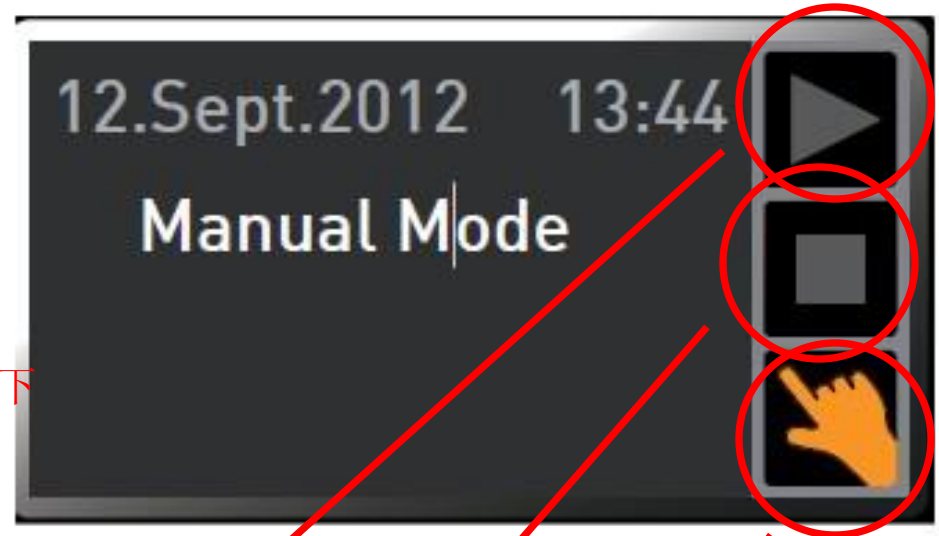
1.3.3.4 模式选择

程序开启模式：运行选定的程序（略）

程序终止模式：终止正在运行的程序（略）

手动模式：可手动设置温湿度值，
达到设置温湿度值并一直保持下去

制药行业客户，请将模式始终调整在手动模式下



程序开启

程序终止

手动模式

1.3.3.5 温度保护设置

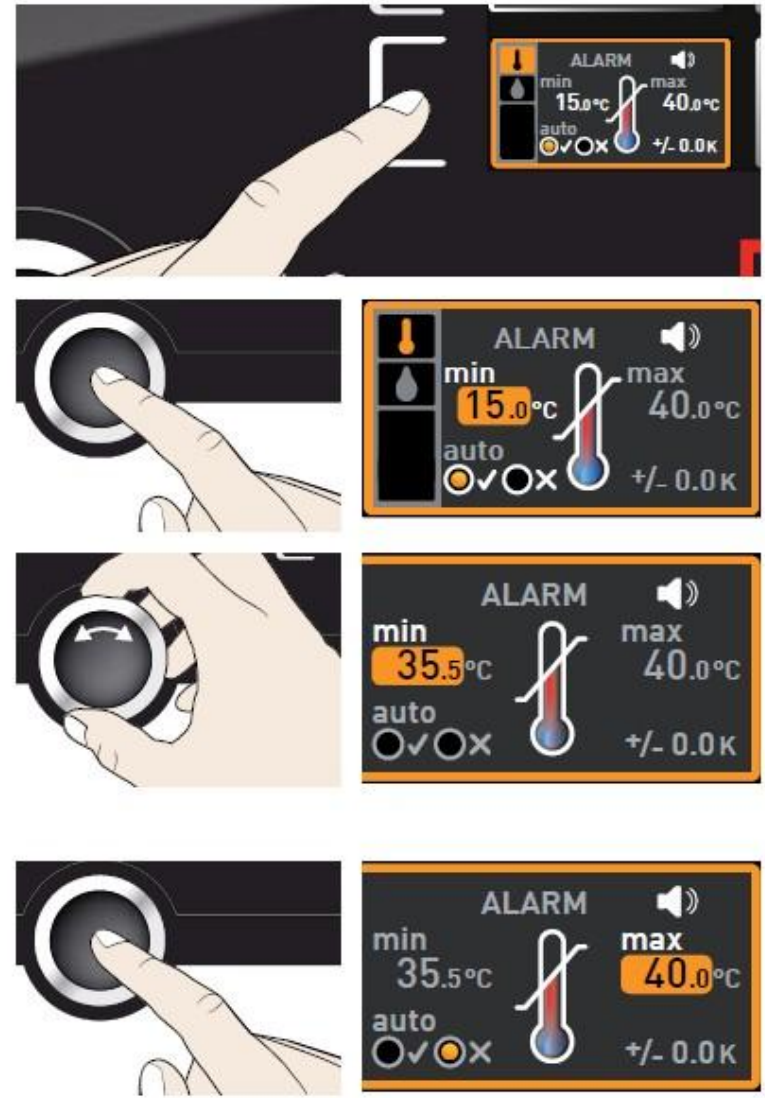
第一步，触摸温湿度报警 触摸屏激活区域

第二步，按下确认键，进入温度保护设置

第三步，旋转旋钮可设置**低温保护值**

第四步，按下确认键，低温保护值设置完毕，

图标跳到高温保护值



1.3.3.5过温保护设置

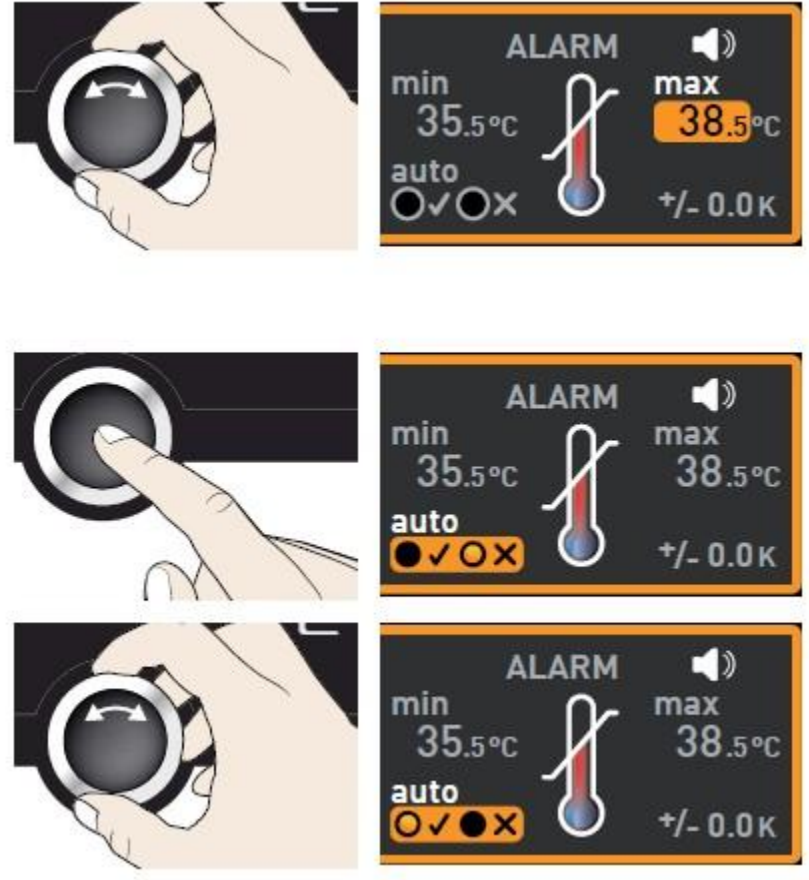
第五步，旋转旋钮可设置**高温保护值**

第六步，按下确认键，高温保护值设置完毕，

图标进入**ASF**是否开启

第七步，旋转旋钮可开启关闭**ASF**功能

制药行业客户建议选择关闭此功能



1.3.3.5过温保护设置

第八步，按下确认键，图标进入ASF设定值

第九步，旋转旋钮设置ASF设定值

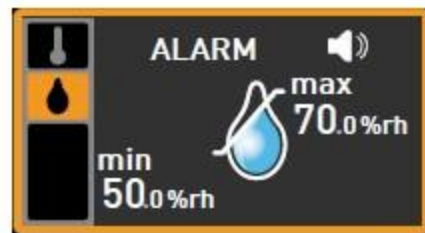
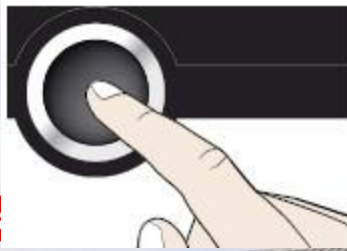
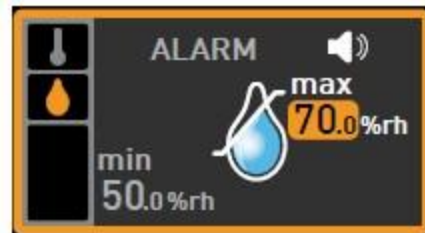
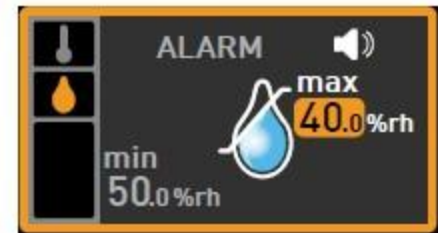
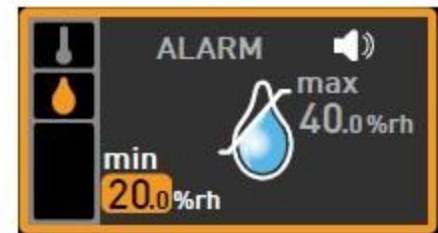
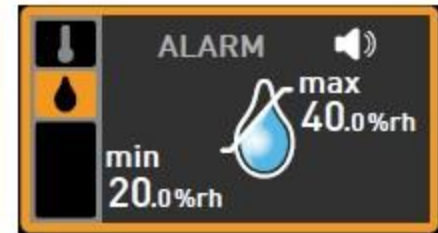
第十步，按下确认键，完成温度保护设置

制药行业无需设置ASF设定值



1.3.3.6湿度保护设置

同理，可设置湿度保护



1.3.3.7一周数据回看

第一步，按右下角触摸屏进入数据回看

第二步，按左下角触摸屏，准备调节回看日期

第三步，旋转旋钮可向前向后回看数据（最多一周前）

第四步，按右上角触摸屏，准备调节放大缩小

第五步，旋转旋钮可放大缩小图像

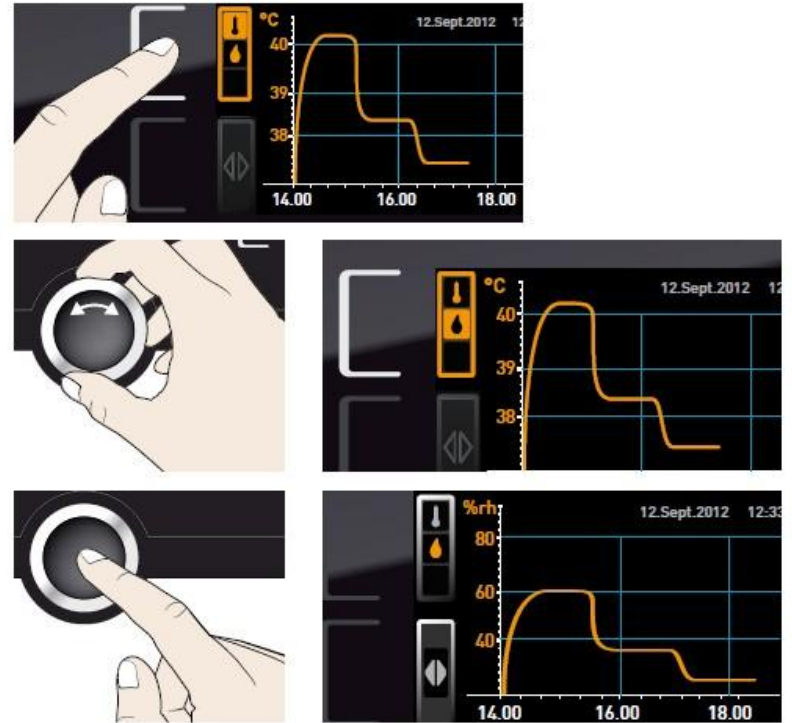


1.3.3.7一周数据回看

第六步，按左上角触摸屏进入温湿度选择

第七步，旋转旋钮可选择回看温度还是湿度

第八步，按下确认键，选择完毕

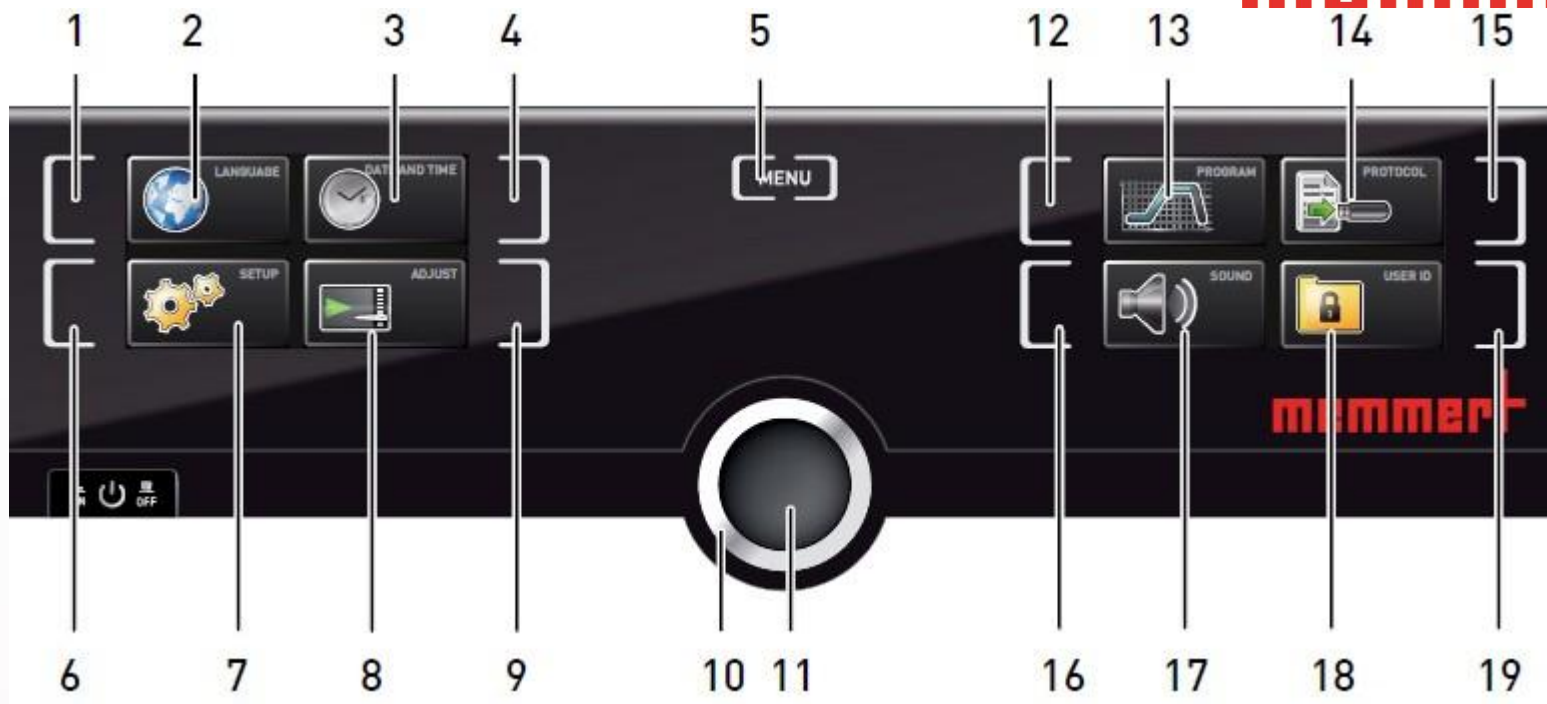


■ 1.3.4 菜单目录下控制面板操作

按Menu键，进入菜单目录
下控制面板操作



1.3.4 菜单目录下控制面板操作



1.语言 触摸屏激活区域

2.语言 显示

3.时间 显示

4.时间 触摸屏激活区域

5.菜单

6.设置 触摸屏激活区域

7.设置 显示

8.校准 显示

9.校准 触摸屏激活区域

10.旋钮

11.确认键

12.编程 触摸屏激活区域

13.编程 显示

14.U盘数据导出 显示

15.U盘数据导出 触摸屏激活区域

16.声音 触摸屏激活区域

17.声音 显示

18.用户ID锁（选配） 显示

19.用户ID锁（选配） 触摸屏激活区域

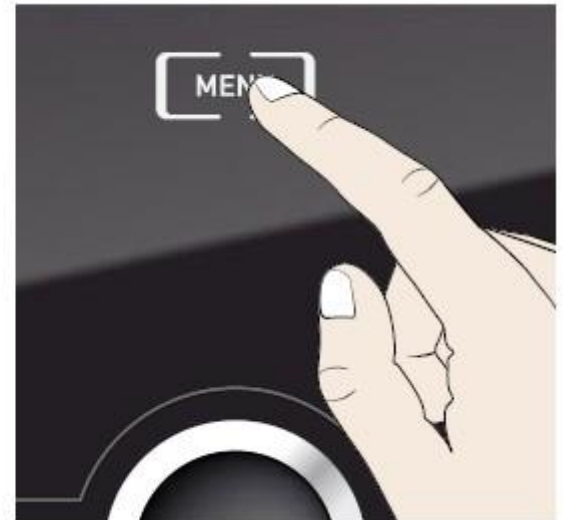
1.3.4.1 语言

可选择英语、德语、法语，西班牙语



1.3.4.2 设置

可修改IP地址（联网时使用，此处略）、子网掩码（联网时使用，此处略）、单位（ $^{\circ}\text{C}$ 或 $^{\circ}\text{F}$ ）、报警温度、定时模式、平衡



1.3.4.3时间

可修改日期、时间、时区（中国地区选择GMT+8）、夏令时（中国地区选择否）



1.3.4.4 校准

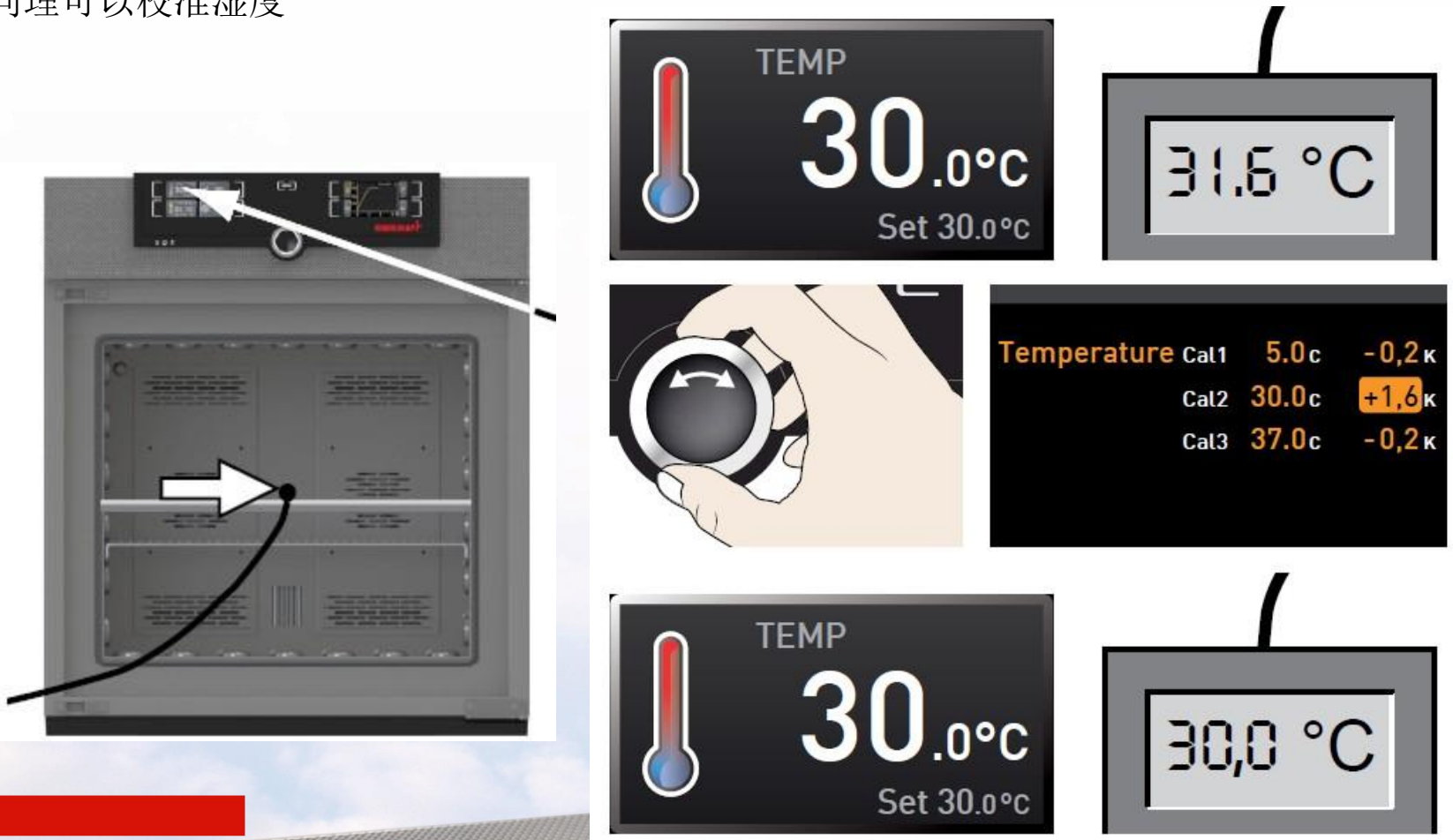
可校准温度和湿度



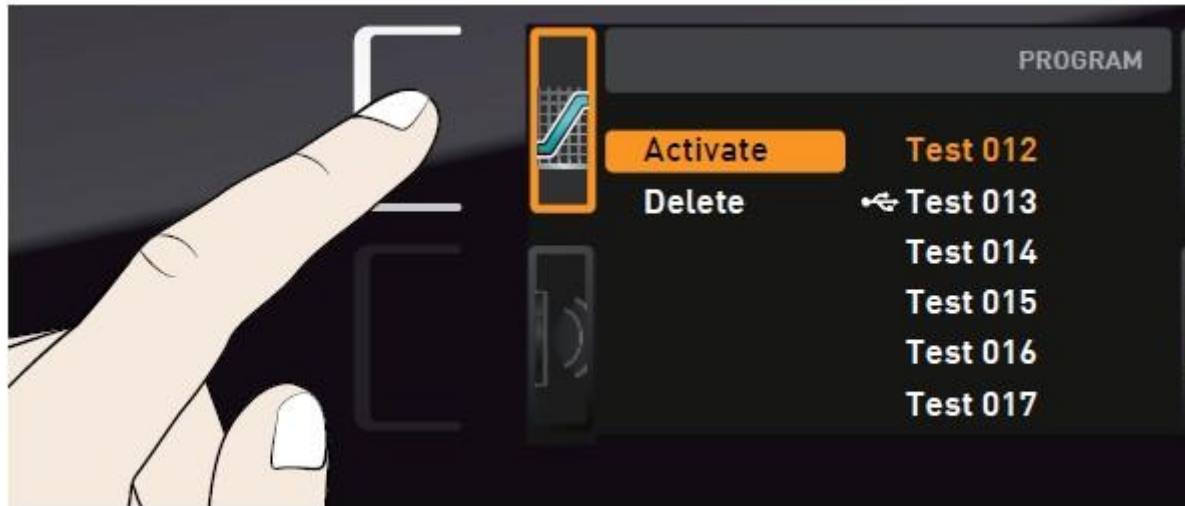
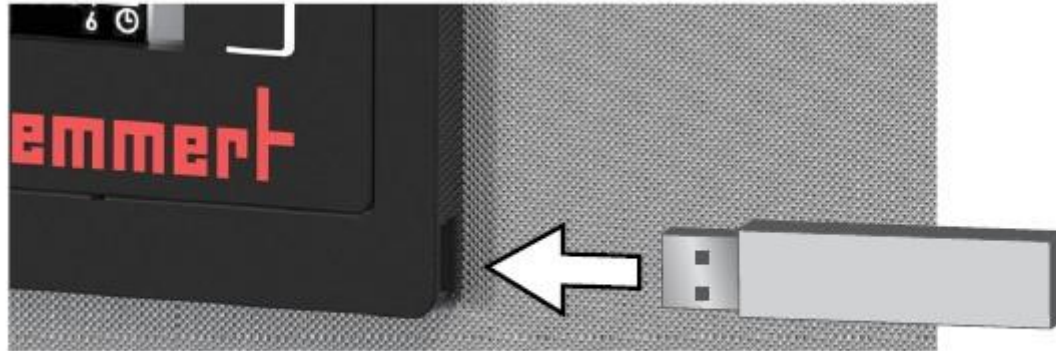
1.3.4.4 校准

如设置温度 30°C ，显示温度也会达到 30°C ，此时箱体内标准温度探头显示 31.6°C 则需要在此处调节校准值为 $+1.6^{\circ}\text{C}$ （如下图所示）

同理可以校准湿度

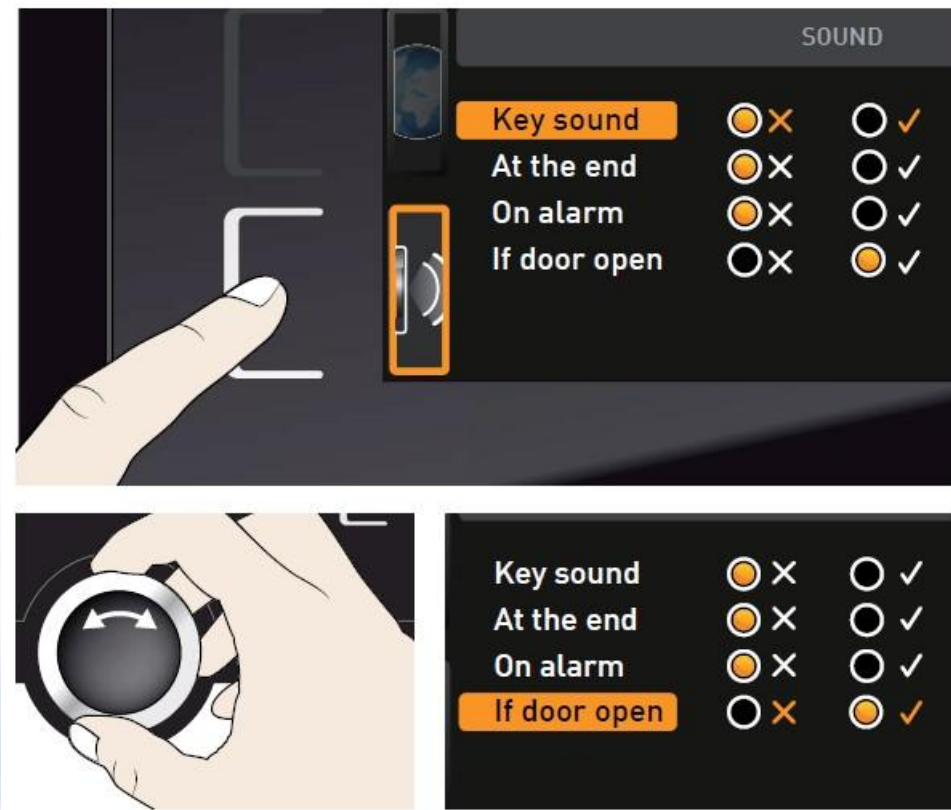


1.3.4.5编程（略）



1.3.4.6 声音

可选择开启关闭按钮声音、结束是否有提示音、报警是否有声音等



1.3.4.7U盘数据导出

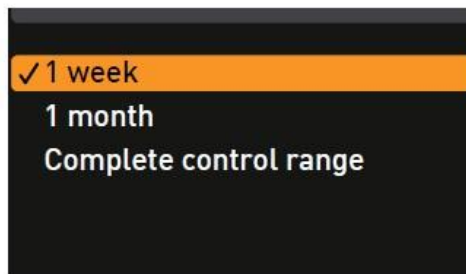
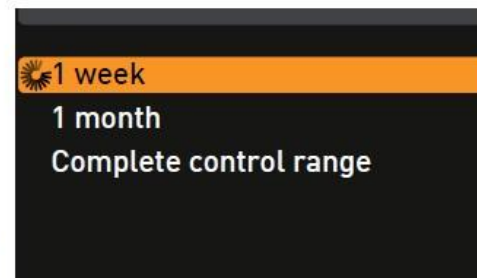
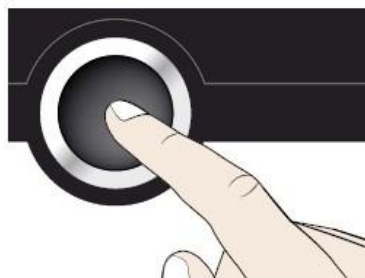
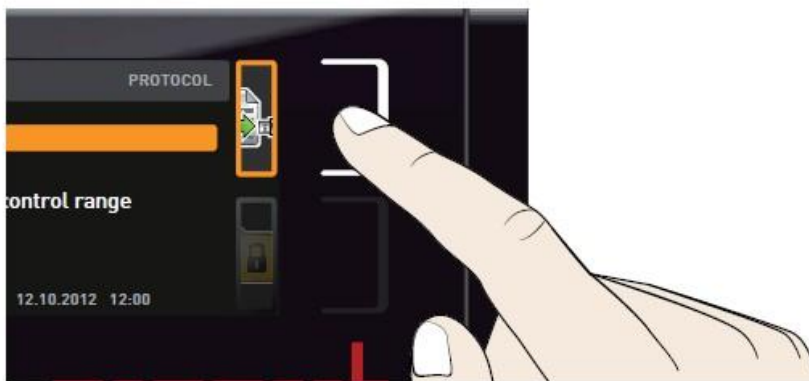
第一步，插入U盘

第二步，触摸U盘数据导出触摸屏激活区域、

第三步，旋转旋钮选择要导出的数据量：

一周，一月还是全部

第四步，按下确认键，数据会导入U盘



1.4 仪器保养

1.4.1 工作腔体和表面

建议用不锈钢专用清洁剂定期擦拭，切勿使用含氯的清洁剂

1.4.2 塑料部件

切勿使用腐蚀性或溶剂型清洗剂清洁塑料部件

1.4.3 玻璃表面

玻璃表面可以用市售的玻璃清洗剂清洗。

1.4.4 后部半导体元件

请定期用吸尘器或刷子清理半导体元件内的灰尘

